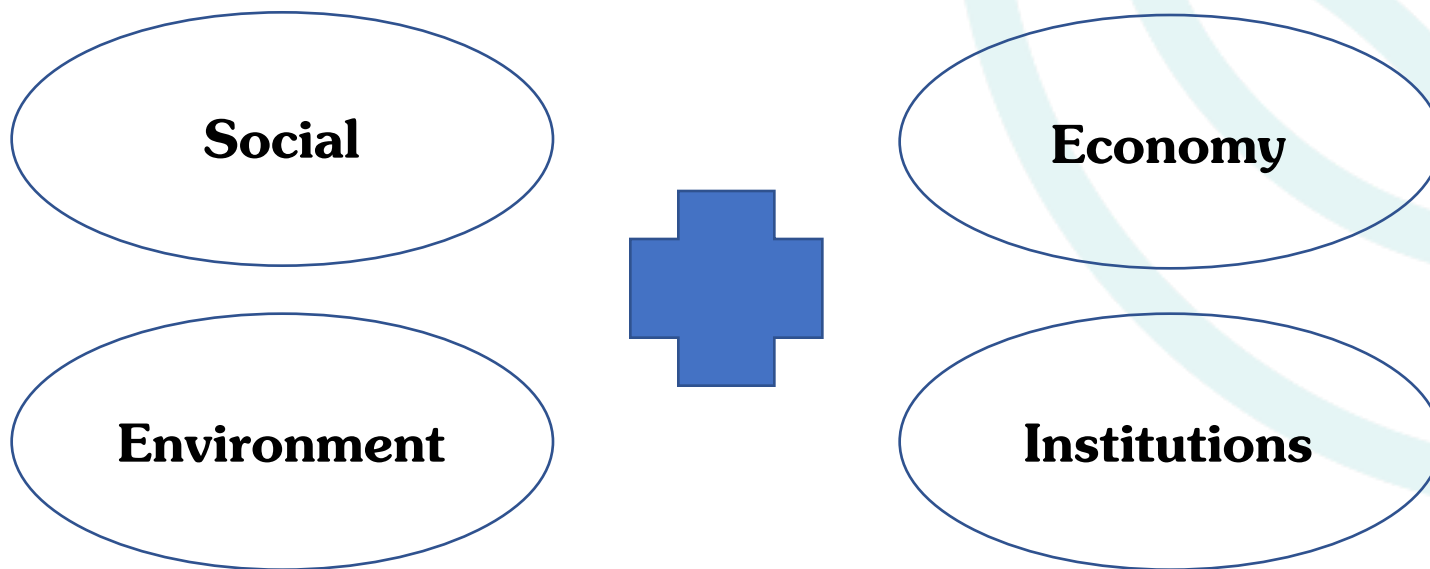


2. องค์ประกอบและสภาพแวดล้อมในระบบเศรษฐกิจ

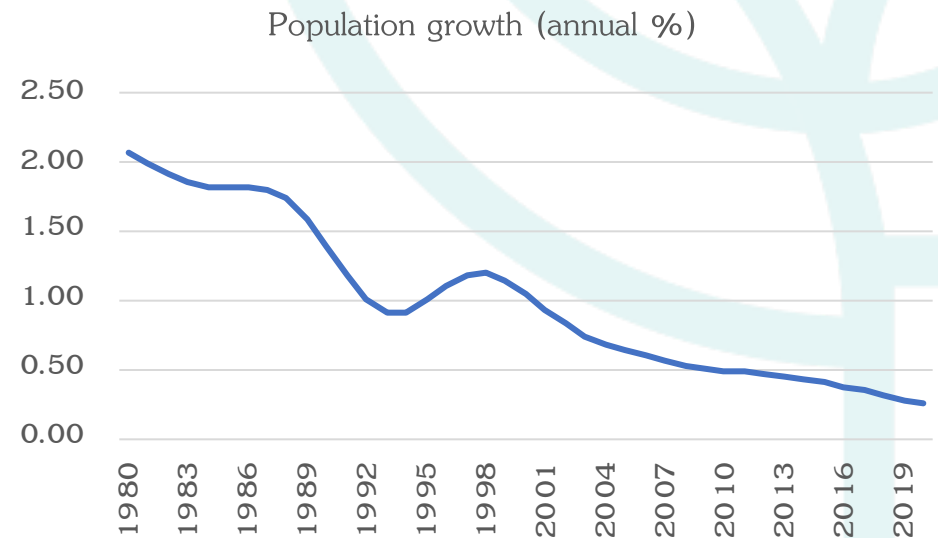
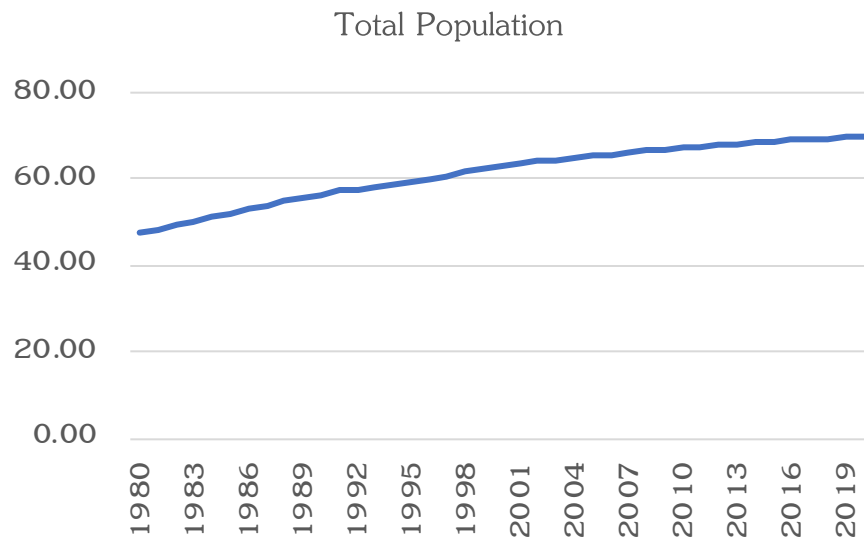
Developed countries or Developing countries?



3. โครงสร้างทางประชากรและการพัฒนามนุษย์

3.1 จำนวนและโครงสร้างประชากร

ในปี 2020 ประเทศไทยมีจำนวนประชากรประมาณ 69.80 ล้านคน

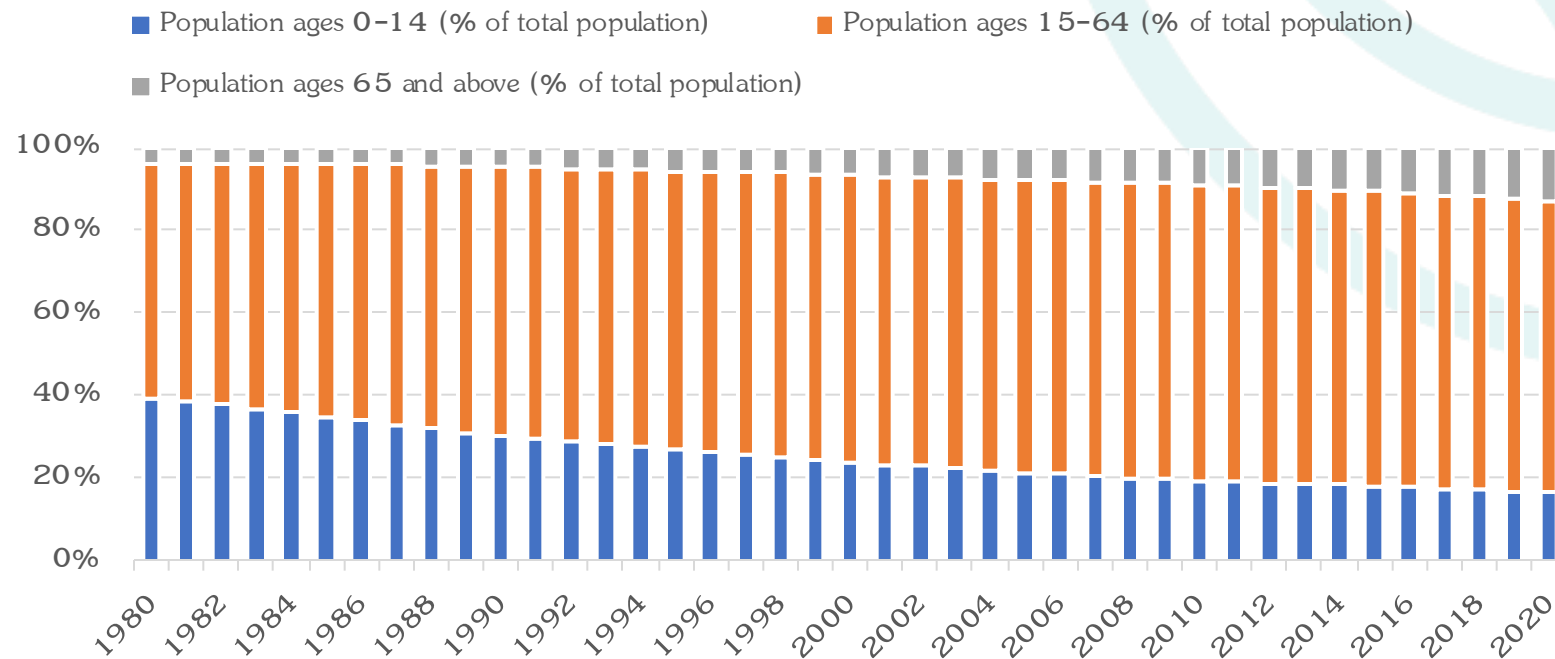


3. โครงสร้างทางประชากรและการพัฒนามนุษย์

3.1 จำนวนและโครงสร้างประชากร

แนวโน้มผู้สูงอายุในสังคมไทยเพิ่มขึ้นเรื่อย ๆ ในขณะที่ประชากรวัยเด็กลดลงเรื่อย ๆ

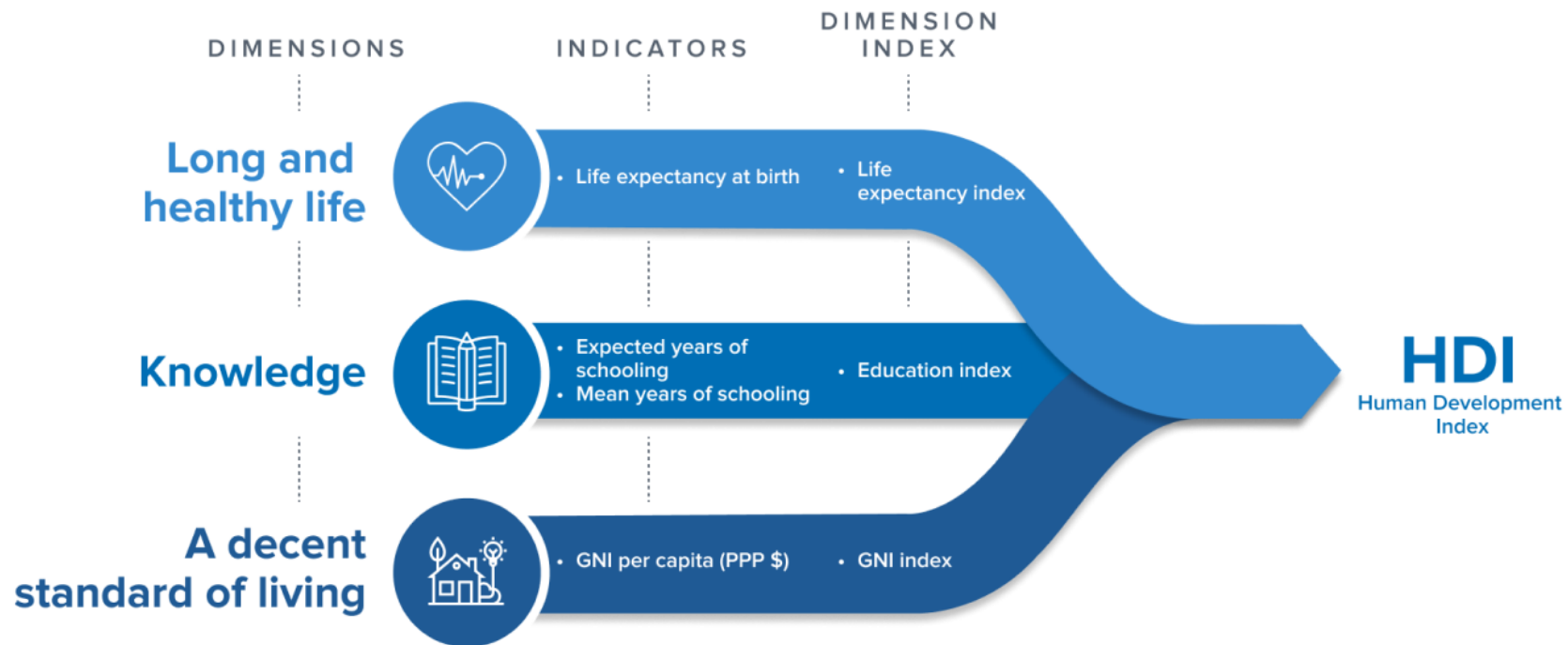
Thailand Population: Component



3. โครงสร้างทางประชากรและการพัฒนามนุษย์

3.2 การพัฒนาทรัพยากรมนุษย์

HDI Dimensions and Indicators



3. โครงสร้างทางประชากรและการพัฒนามนุษย์

3.2 การพัฒนาทรัพยากรมนุษย์

Human development groups	Criteria: HDI
Very high human development	0.898
High human development	0.753
Medium human development	0.631
Low human development	0.513

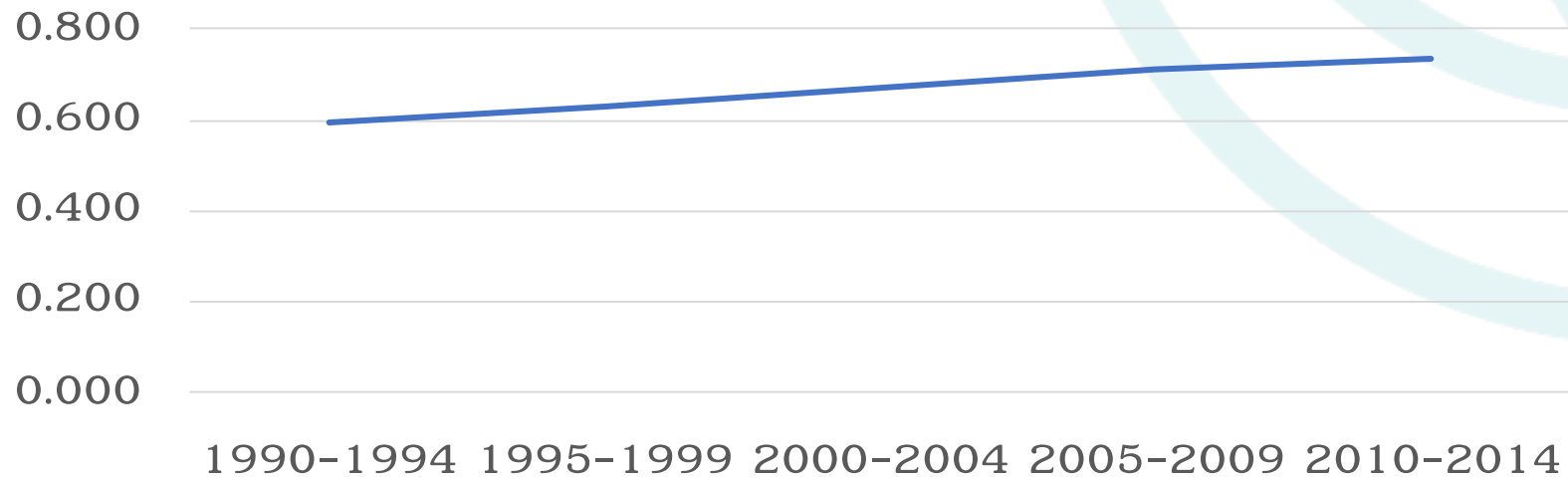
Regions	HDI
Arab States	0.705
East Asia and the Pacific	0.747
Europe and Central Asia	0.791
Latin America and the Caribbean	0.766
South Asia	0.641
Sub-Saharan Africa	0.547
Country groups	HDI
Developing countries	0.689
Least developed countries	0.538
Organisation for Economic Co-operation and Development	0.9
World	0.737

3. โครงสร้างทางประชากรและการพัฒนามนุษย์

3.2 การพัฒนาทรัพยากรมนุษย์

ค่า HDI ประเทศไทยถูกจัดอันดับที่ 79/189 ในปี 2019 โดยมีค่า HDI = 0.78

HDI ประเทศไทย



Country	1990-1994	1995-1999	2000-2004	2005-2009	2010-2014	2015-2019
Thailand	0.592	0.628	0.669	0.709	0.734	0.764

4. สภาพแวดล้อมทางทรัพยากรและสิ่งแวดล้อม

4.1 ความเสื่อมโทรมของทรัพยากรธรรมชาติและสิ่งแวดล้อม

- 1) มูลค่าจากการใช้ประโยชน์ของทรัพยากรที่สูญหายไป เช่น พื้นที่ป่าไม้ที่สูญหายไป
- 2) มูลค่าความเสียหายที่เกิดจากภัยพิบัติ เช่น ภาวะโลกร้อน ภาวะแล้ง น้ำท่วม
- 3) ต้นทุนสุขภาพที่เกิดจากภาวะมลพิษ
- 4) ต้นทุนที่จะต้องดำเนินการตามมา เช่น ต้นทุนการจัดการขยะต่าง ๆ

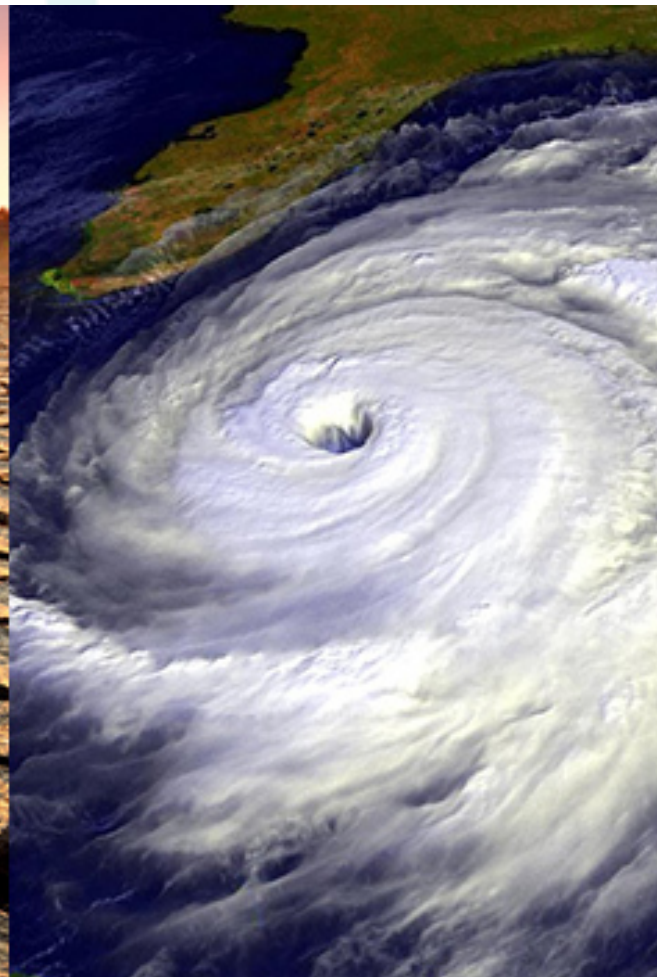
External benefit vs External cost

4. สภาพแวดล้อมทางทรัพยากรและสิ่งแวดล้อม

ปัญหา	มูลค่าความเสียหาย (ล้านบาท/ปี)	คำนวณจาก
ทรัพยากรป่าไม้	80,813	มูลค่าการใช้ประโยชน์ทางเศรษฐกิจที่เสียไปจากการทำลายป่า
ทรัพยากรน้ำ	7,032	มูลค่าความเสียหายจากอุทกภัยและภัยแล้ง
ทรัพยากรดินและการใช้ที่ดิน	7,477	มูลค่าการสูญเสียธาตุอาหารจากการพังทลายของดิน การสูญเสียรายได้จากดินเค็ม และความเสียหายจากดินถล่ม
มลพิษจากขยะ	4,797	ต้นทุนในการกำจัดขยะส่วนเกิน
มลพิษทางอากาศ	5,866	ต้นทุนทางสุขภาพจากการเจ็บป่วยด้วยโรคระบบทางเดินหายใจ
ทรัพยากรทางทะเลและชายฝั่ง	6,321	ต้นทุนที่เกิดขึ้นจากการจับปลาเกินขนาด
มลพิษจากกากของเสียอันตราย	5,550	ต้นทุนการกำจัดกากของเสียอันตรายอย่างถูกวิธี
มลพิษทางน้ำ	1,515	ต้นทุนทางสุขภาพจากการเจ็บป่วยด้วยโรคติดต่อทางน้ำ (โรคท้องร่วง บิด และไทฟอยด์)
มลพิษจากสารอันตราย	374	มูลค่าความเสียหายจากอุบัติเหตุสารเคมี

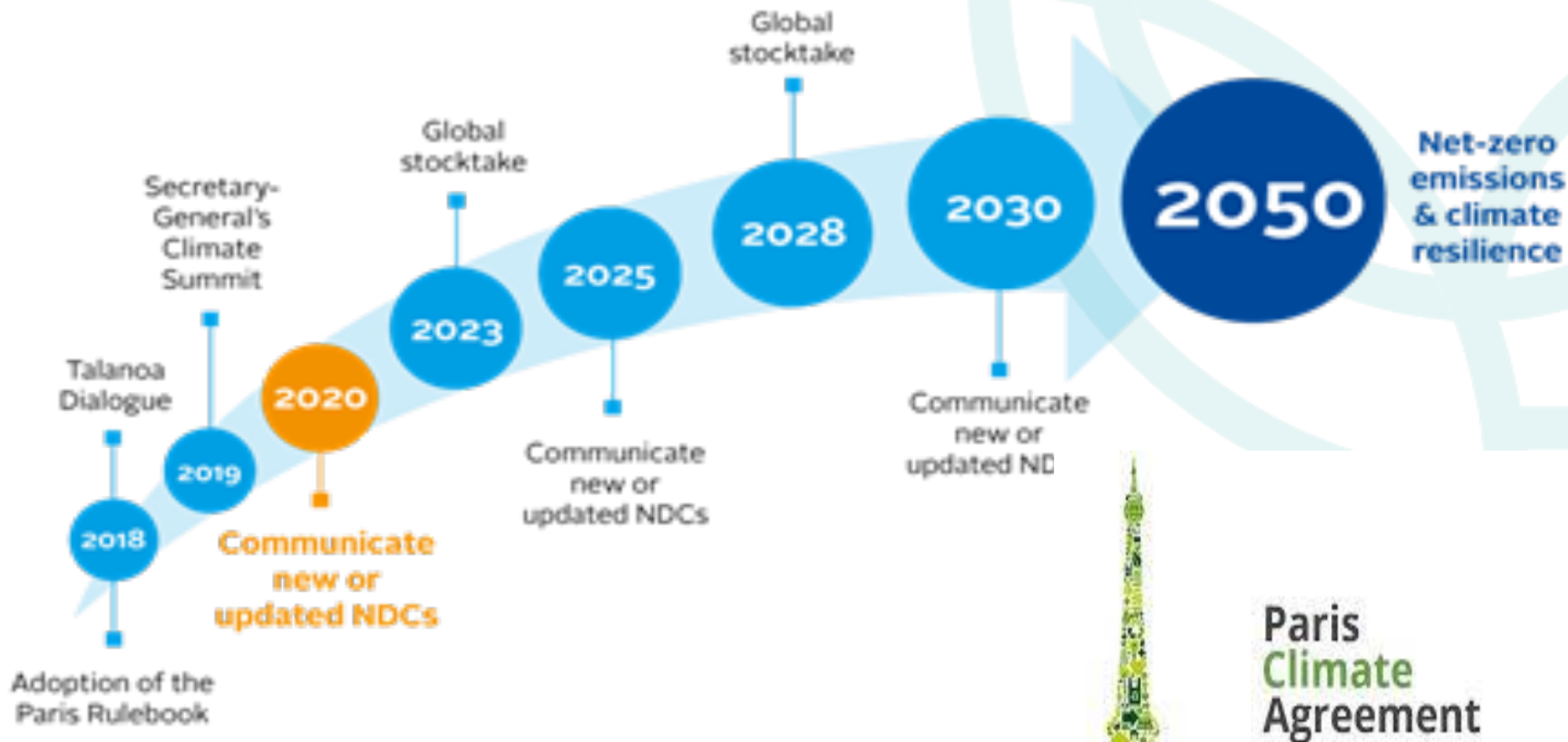
ที่มา: สรุปจากสถาบันวิจัยเพื่อการพัฒนาประเทศไทย, 2549

4. สภาพแวดล้อมทางทรัพยากรและสิ่งแวดล้อม



4. สภาพแวดล้อมทางทรัพยากรและสิ่งแวดล้อม

AMBITION MECHANISM IN THE PARIS AGREEMENT



4. สภาพแวดล้อมทางทรัพยากรและสิ่งแวดล้อม



4. สภาพแวดล้อมทางทรัพยากรและสิ่งแวดล้อม

Alberta vs. Norway: Who's Cashing In?

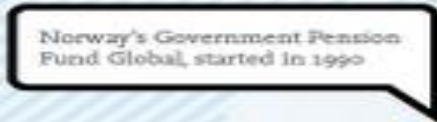
Alberta is \$10.6B in debt, and has an annual deficit.

ALBERTA vs. NORWAY

Norway has **NO GOVERNMENT DEBT** or deficit, and **EDUCATION IS FREE** from pre-school through post graduate university.

2.30 MILLION BARRELS PER DAY*

1.48 MILLION BARRELS PER DAY*



30% of Alberta's oil revenue was to be added yearly to this fund, but it was only active for little more than a decade - after 1987 no new royalty revenue was added into the fund.

Meanwhile, in Norway:

- The government maintains 67% shares of its oil company, Statoil, which is the largest operator on the Norwegian continental shelf.
- Oil companies are taxed up to 78%
- Norway spends only 4% of its Government Pension Fund's assets per year.

*approx. in 2013

For more information, visit www.CredBC.ca

4. สภาพแวดล้อมทางทรัพยากรและสิ่งแวดล้อม

ปิดฟุ่น (อีกแล้ว)
เขื่อนแม่จอก?



5. ระบบนิเวศวัฒนธรรม

ระบบนิเวศ หมายถึง สภาพทางธรรมชาติที่เป็นที่อยู่ของมนุษย์และสิ่งมีชีวิตอื่น ๆ ซึ่งมีความสัมพันธ์ซึ่งกันและกันตามธรรมชาติ

วัฒนธรรม หมายถึง ระบบความคิด ระบบคุณค่า ความเชื่อ และค่านิยมซึ่งเป็นผลมาจากระบบความสัมพันธ์ระหว่างมนุษย์กับมนุษย์ มนุษย์กับสังคม และมนุษย์กับธรรมชาติ แล้วหลอมรวมเข้าเป็นวิถีชีวิต และวิถีปฏิบัติของคนในสังคม

นิเวศวัฒนธรรม หมายถึง ความสัมพันธ์ระหว่างระบบนิเวศกับระบบวัฒนธรรมของมนุษย์ (หรือระบบสังคมมนุษย์) โดยชี้ให้เห็นว่าสภาพแวดล้อมเป็นปัจจัยสำคัญอย่างหนึ่งที่มีส่วนกำหนดรูปแบบวัฒนธรรมในสังคม

5. ระบบนิเวศวัฒนธรรม

Gerald Marten (2001: 96) ยังได้ขยายความด้วยว่า ปฏิสัมพันธ์ของระบบนิเวศกับระบบวัฒนธรรมของมนุษย์สามารถแบ่งได้ออกได้เป็น 2 ลักษณะคือ

- 1) **การปรับตัวเข้าหากัน** (หรือ co-adaptation) ได้แก่ การปรับสภาพความเป็นอยู่ของมนุษย์เพื่อให้เหมาะสมกับระบบนิเวศในแต่ละพื้นที่
- 2) **การวิวัฒนาการร่วมกัน** หรือ การเปลี่ยนแปลงไปด้วยกัน (หรือ co-evolution) โดยที่มนุษย์ก็มีการเปลี่ยนแปลงทั้งระบบนิเวศและระบบวัฒนธรรมของตนเอง ซึ่งระบบนิเวศก็จำเป็นต้องมีการเปลี่ยนแปลงไปพร้อมกันด้วย

5. ระบบนิเวศวัฒนธรรม

Ecosystem Services

Ecosystem services benefit us in myriad ways.

- **Provisioning services:** drinking water, oil, and natural gas
- **Regulating services:** climate regulation, decomposition, and water purification
- **Supporting services:** nutrient cycling, photosynthesis, and soil creation
- **Cultural services:** recreation and creative inspiration

Gross Domestic Product

In 2009, the ecosystem services value (ESV) was an estimated \$149.61 trillion for the entire biosphere. (The world GDP was approximately \$71.75 trillion.)

Marine systems contributed approximately 75.15% of the ESV.



Drinking Water

Plants act as natural water filters, removing pollutants and sediments before they reach reservoirs. Forests and vegetation determine how much water is available locally.



Flood Prevention

By soaking up floodwater, wetlands reduce the height of peak flow and slow the movement of water to mitigate floods, making damage less likely to occur.



Pollination

The total production value of pollination in the United States is estimated to be \$2 billion dollars. In other words, through insect pollination, farmers can save \$2 billion dollars in required pollination annually.



Farmers Market

Urban Trees

In 2002, field data from 10 US cities indicated urban trees stored 700 million tons of carbon (\$14.3 billion value), with a gross sequestration rate of 22.8 million tons annually (\$460 million).

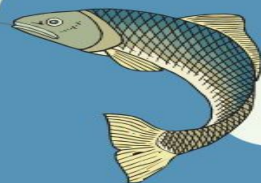


Recreation

From national parks to your local city park, natural areas provide opportunities for some of the best recreation. Walking, running, and biking, for instance, promote both physical and mental wellness.

Fishing

From 2008 to 2010, fishing represented a \$4 billion dollar industry in the United States and contributed to 1 million jobs around the country.



Sources: Li, Guangdong and Chuanglin Fang. 2014. "Global mapping and estimation of ecosystem services values and gross domestic product: A spatially explicit integration of national 'green GDP' accounting." *Ecological Indicators* 46: 293–314.

Nowak, David J. and Daniel E. Crane. 2002. "Carbon storage and sequestration by urban trees in the USA." *Environmental Pollution* 116: 381–89.

5. ระบบนิเวศวัฒนธรรม



6. โครงสร้างทางการเมือง

6.1 การกระจายอำนาจ

การกระจายอำนาจ (Decentralization) เป็นวิธีการที่รัฐ / ราชการส่วนกลาง โอนอำนาจการปกครอง หรือ บริหารบางส่วนบางเรื่อง ที่เกี่ยวกับการจัดบริการสาธารณะให้องค์กรหรือนิติบุคคลอื่นรับไปดำเนินการแทน ภายใน อาณาเขตของแต่ละท้องถิ่น ด้วยงบประมาณและเจ้าหน้าที่ของท้องถิ่น โดยมีอิสระพอสมควร ราชการส่วนกลางเพียงกำกับดูแล (มิใช่บังคับบัญชา)

6. โครงสร้างทางการเมือง

6.1 การกระจายอำนาจ

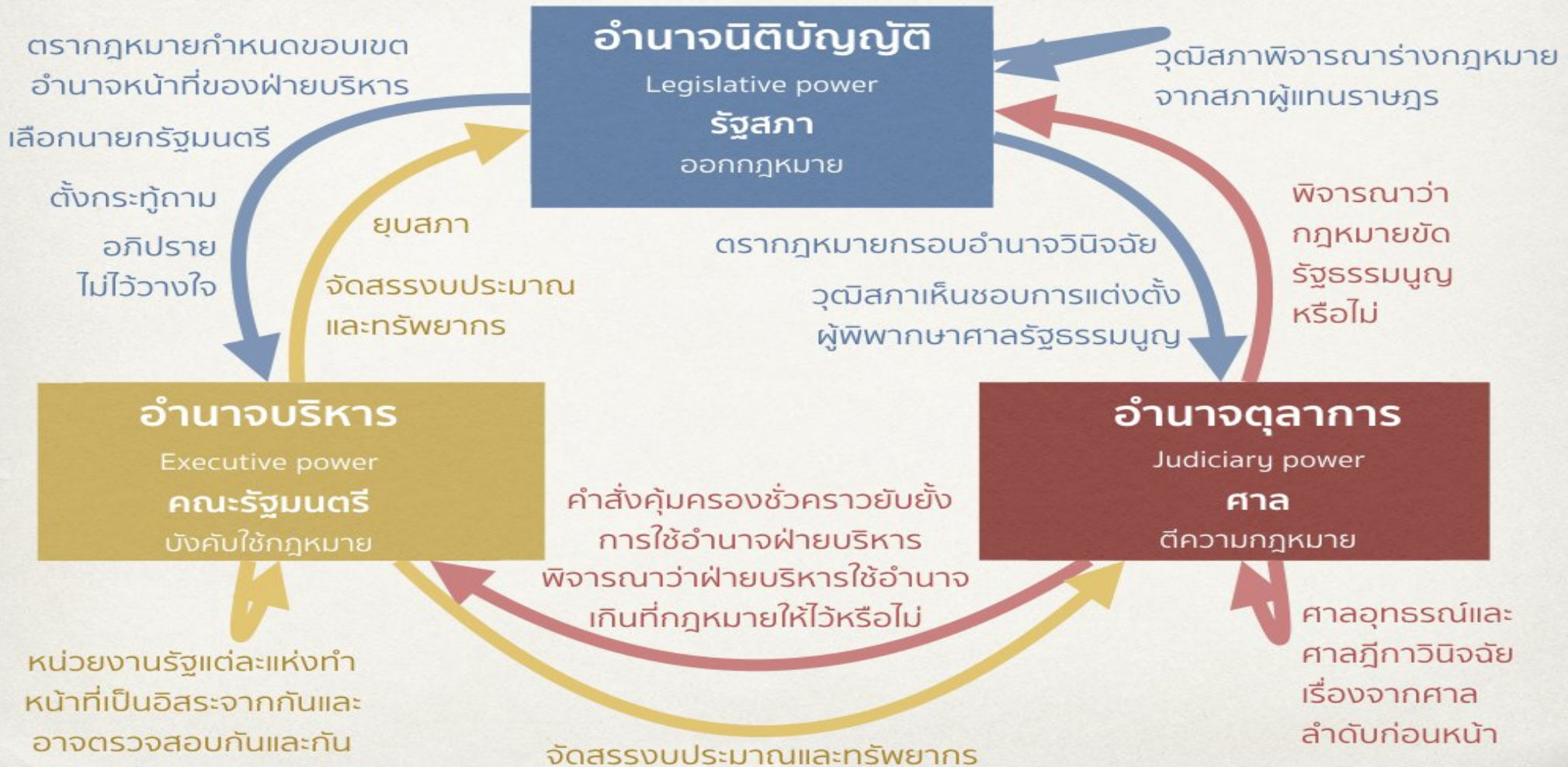
หลักการทางวิชาการของการกระจายอำนาจให้ท้องถิ่นมีอยู่ด้วยกัน 3 ประการคือ

- 1) ในแง่ประสิทธิภาพ** การที่องค์กรปกครองส่วนท้องถิ่นเป็นผู้ผลิตบริการสาธารณะท้องถิ่น (local public goods) จะช่วยให้การจัดบริการตรงกับความต้องการของประชาชนในท้องถิ่นมากขึ้น รวดเร็วขึ้น และเปิดโอกาสให้กับความคิดริเริ่มใหม่ ๆ
- 2) ในแง่การเมือง** การกระจายอำนาจแก่ท้องถิ่น ช่วยส่งเสริมกระบวนการประชาธิปไตยในระดับท้องถิ่น และระดับรากฐานให้มีความเข้มแข็ง
- 3) ในแง่สังคม** การส่งเสริมให้มีส่วนร่วมในการบริหารกิจการของบ้านเมือง และมีส่วนร่วมในการตรวจสอบการทำงานของฝ่ายการเมืองของท้องถิ่น

6. โครงสร้างทางการเมือง

การแบ่งแยกอำนาจ (separation of powers)

เพื่อให้อำนาจตรวจสอบและถ่วงดุลกันและกัน (check and balance)

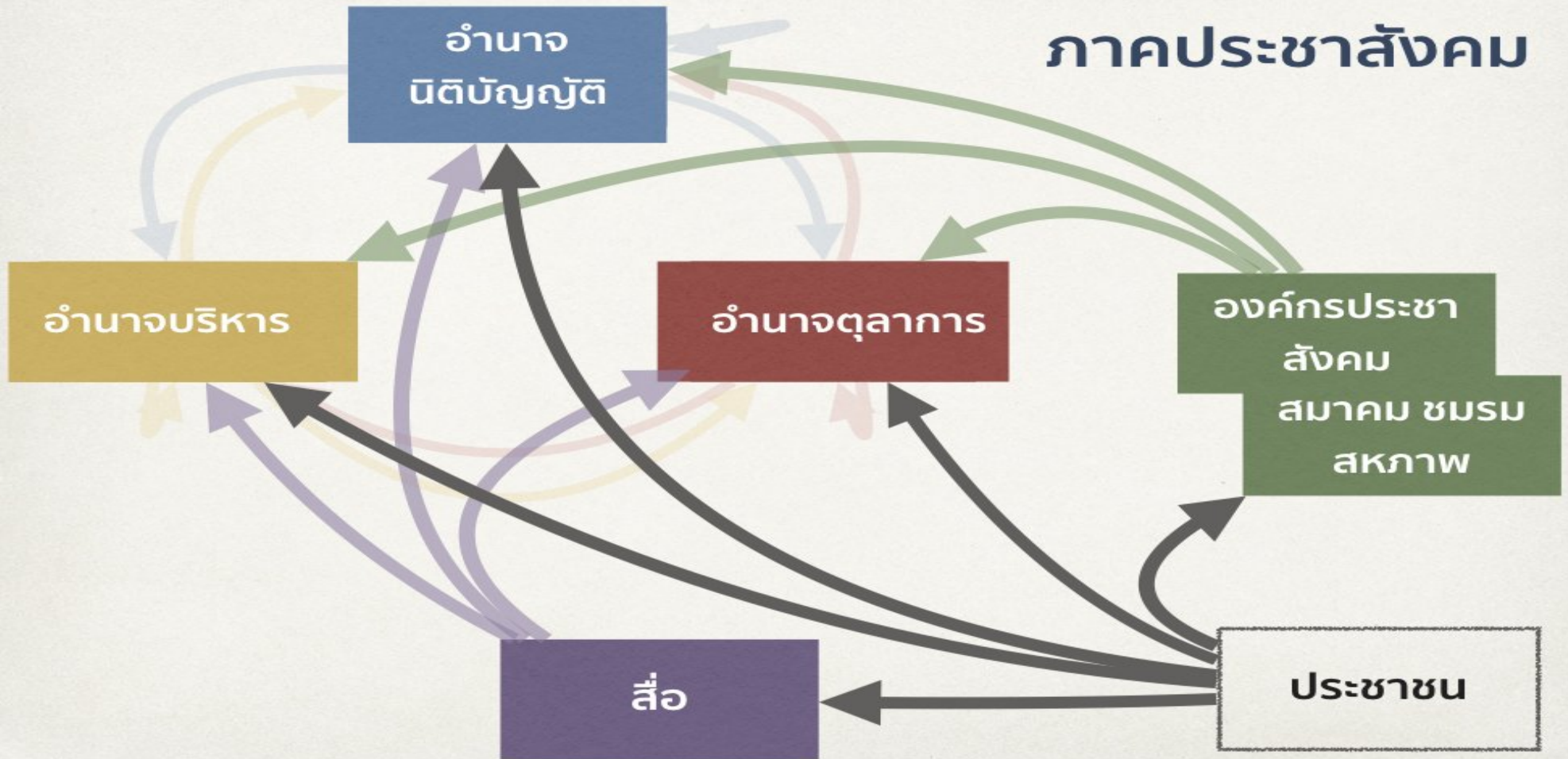


6. โครงสร้างทางการเมือง

การแบ่งแยกอำนาจ

เพื่อให้อำนาจตรวจสอบและถ่วงดุลกันและกัน

+ การตรวจสอบจากภาคประชาสังคม



6. โครงสร้างทางการเมือง

6.2 หลักธรรมาภิบาล

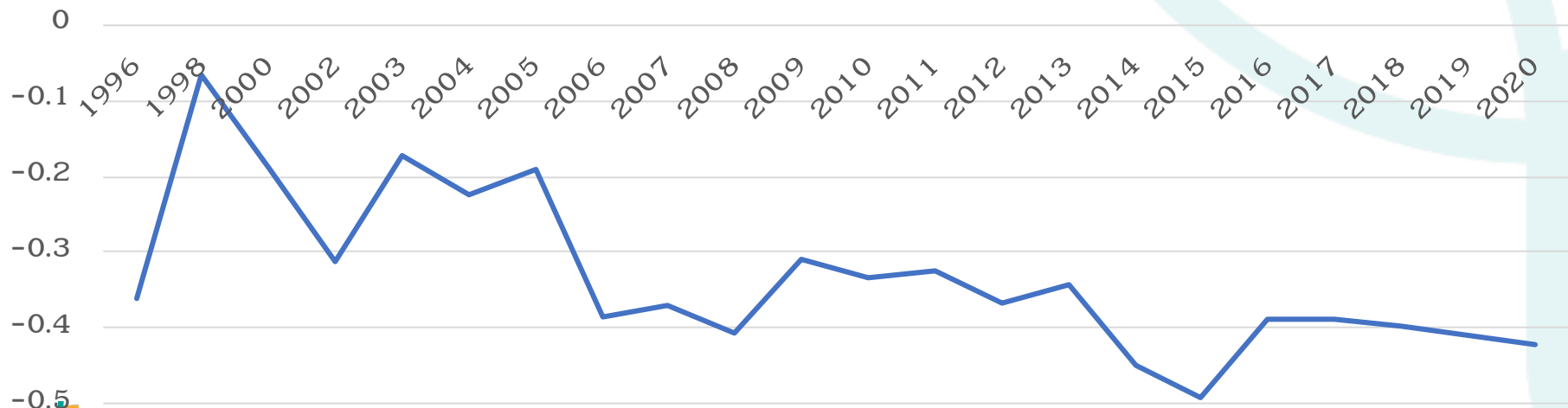
ธรรมาภิบาลคือ กระบวนการตัดสินใจและการบริหารจัดการที่มีความเป็นธรรมสำหรับทุก ๆ ฝ่ายในสังคม ธรรมาภิบาลจึงมีความสำคัญในการจัดการเศรษฐกิจ เพราะการตัดสินใจที่มีความเป็นธรรมจะทำให้เกิดการยอมรับ ความไว้วางใจ และความสมานฉันท์กันในสังคม

6. โครงสร้างทางการเมือง

6.2 หลักธรรมาภิบาล

Control of Corruption captures perceptions of the extent to which public power is exercised for private gain, including both petty and grand forms of corruption, as well as “capture” of the state by elites and private interests. Estimate gives the country’s score on the aggregate indicator, in units of a standard normal distribution, i.e. ranging from approximately -2.5 to 2.5.

Control of Corruption: Estimate

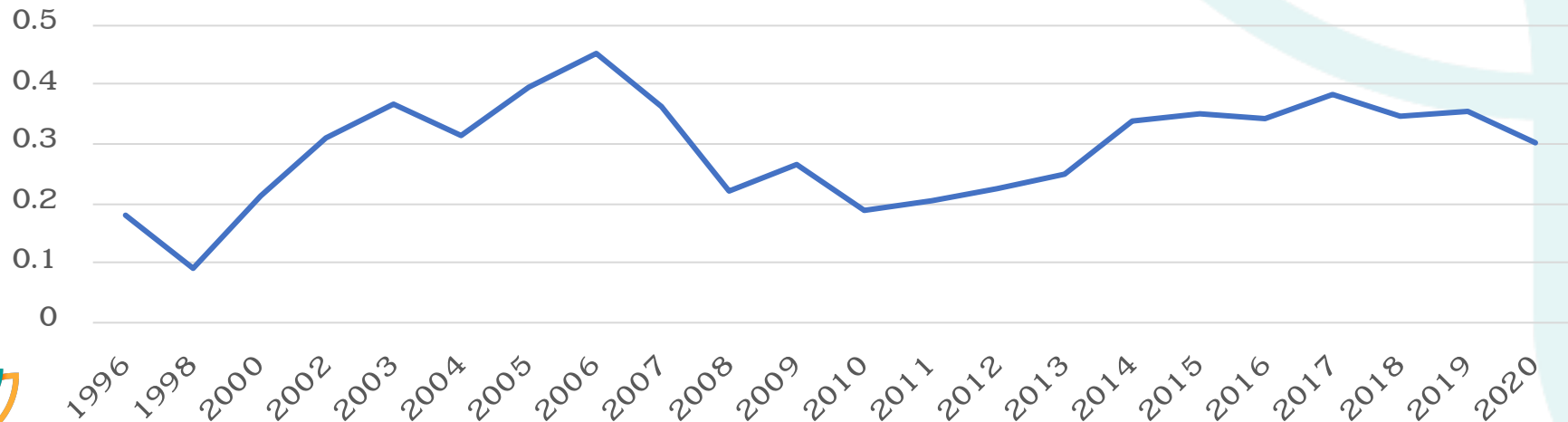


6. โครงสร้างทางการเมือง

6.2 หลักระบบบริหาร

Government Effectiveness captures perceptions of the quality of public services, the quality of the civil service and the degree of its independence from political pressures, the quality of policy formulation and implementation, and the credibility of the government's commitment to such policies. Estimate gives the country's score on the aggregate indicator, in units of a standard normal distribution, i.e. ranging from approximately -2.5 to 2.5.

Government Effectiveness: Estimate

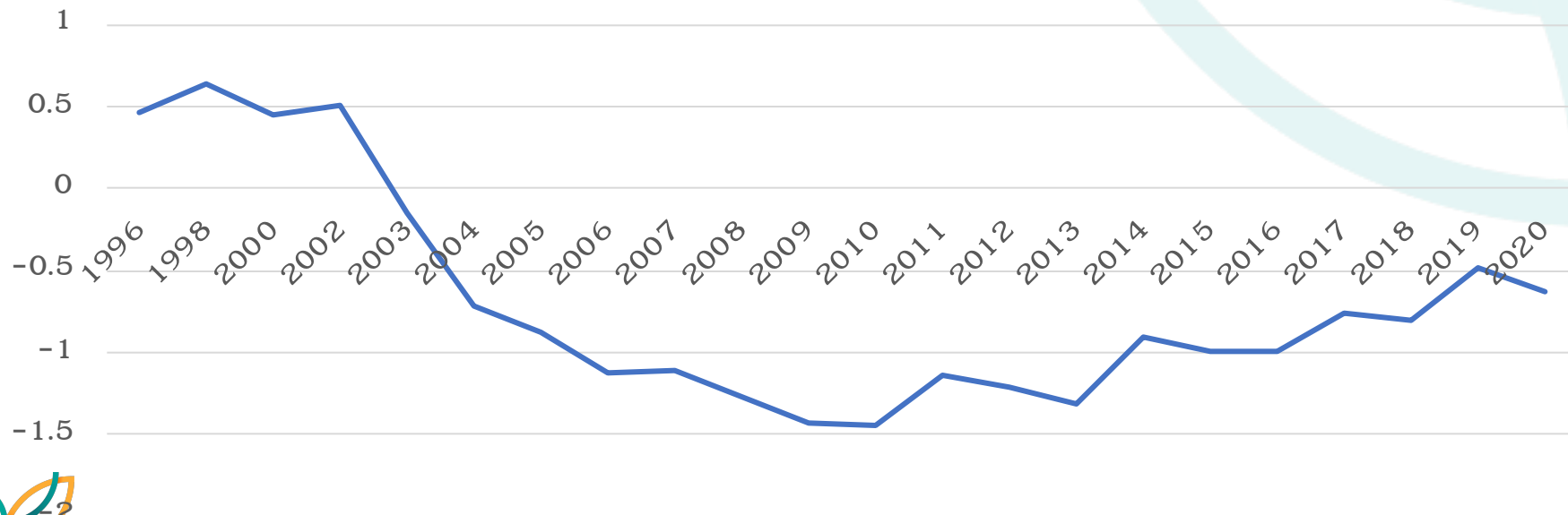


6. โครงสร้างทางการเมือง

6.2 หลักธรรมาภิบาล

Political Stability and Absence of Violence/Terrorism measures perceptions of the likelihood of political instability and/or politically-motivated violence, including terrorism. Estimate gives the country's score on the aggregate indicator, in units of a standard normal distribution, i.e. ranging from approximately -2.5 to 2.5.

Political Stability and Absence of Violence/Terrorism: Estimate

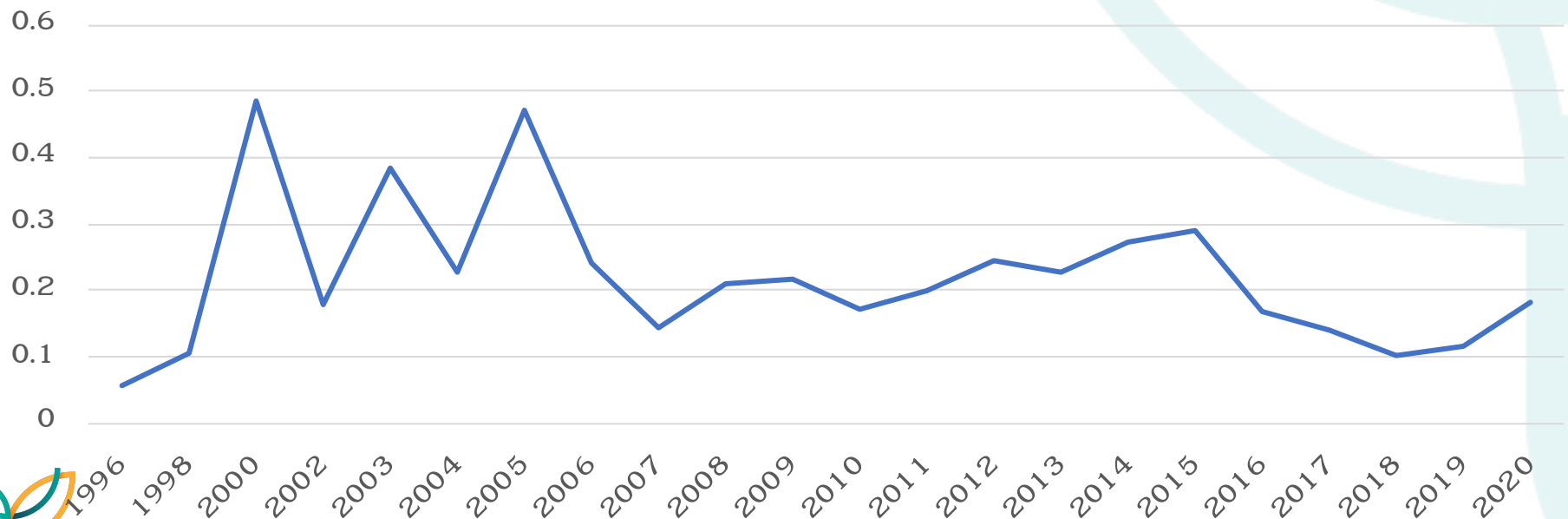


6. โครงสร้างทางการเมือง

6.2 หลักระรมาภิบาล

Regulatory Quality captures perceptions of the ability of the government to formulate and implement sound policies and regulations that permit and promote private sector development. Estimate gives the country's score on the aggregate indicator, in units of a standard normal distribution, i.e. ranging from approximately -2.5 to 2.5.

Regulatory Quality: Estimate

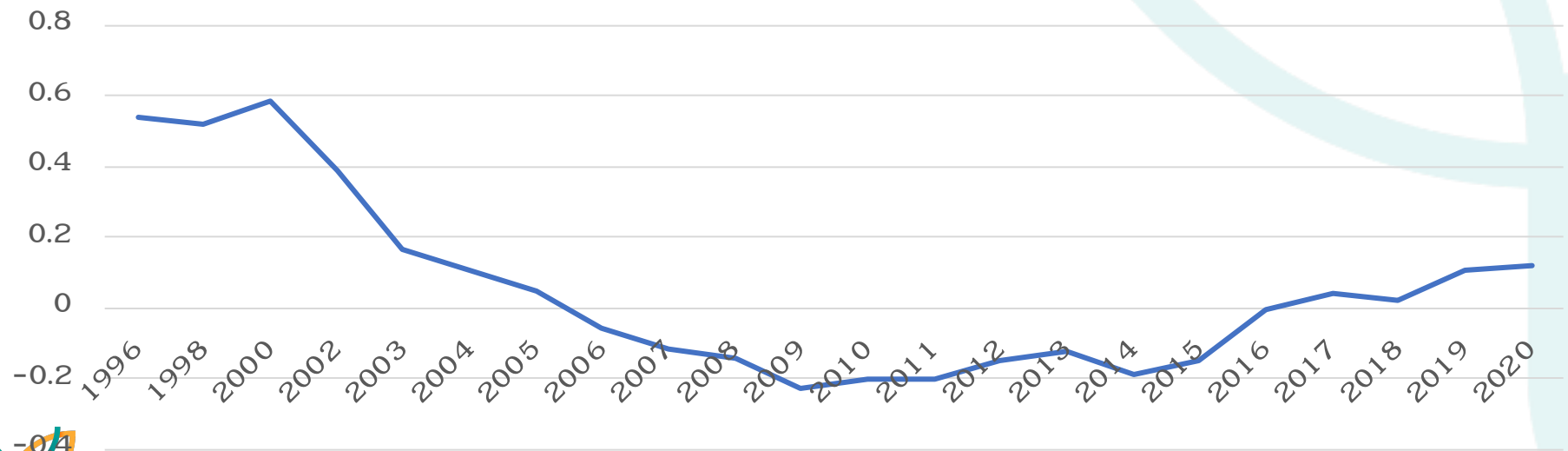


6. โครงสร้างทางการเมือง

6.2 หลักระรมาภิบาล

Rule of Law captures perceptions of the extent to which agents have confidence in and abide by the rules of society, and in particular the quality of contract enforcement, property rights, the police, and the courts, as well as the likelihood of crime and violence. Estimate gives the country's score on the aggregate indicator, in units of a standard normal distribution, i.e. ranging from approximately -2.5 to 2.5.

Rule of Law: Estimate

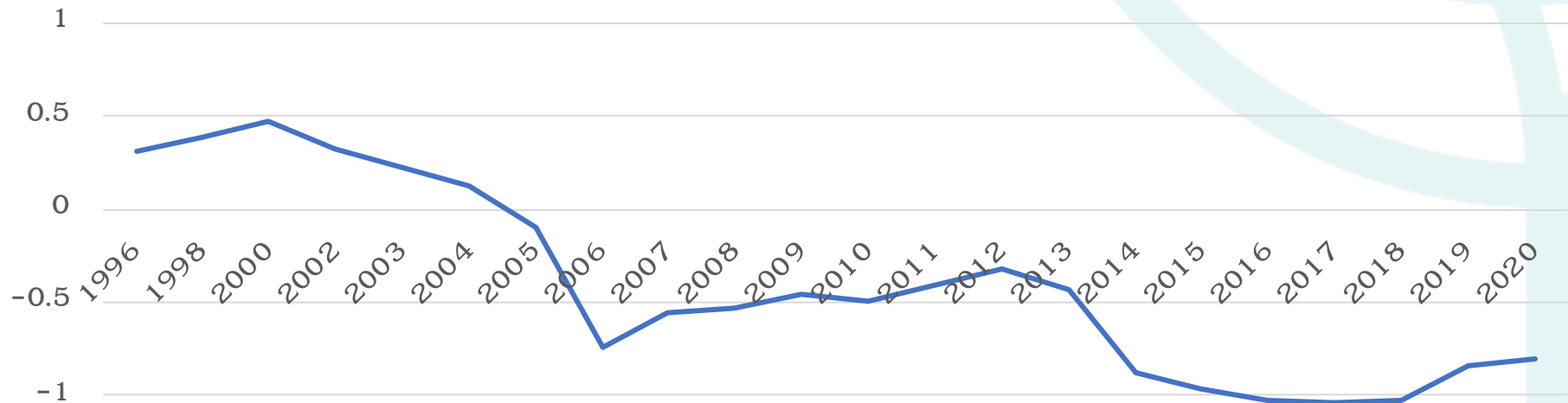


6. โครงสร้างทางการเมือง

6.2 หลักระบบบริหาร

Voice and Accountability captures perceptions of the extent to which a country's citizens are able to participate in selecting their government, as well as freedom of expression, freedom of association, and a free media. Estimate gives the country's score on the aggregate indicator, in units of a standard normal distribution, i.e. ranging from approximately -2.5 to 2.5.

Voice and Accountability: Estimate



THANK YOU